

Asociación de personas con lesión  
medular y otras discapacidades físicas



**2022**

memoria

El servicio de Valoración, Orientación y Seguimiento cuenta con una trabajadora social que atiende a cualquier persona (con discapacidad física, familiar o persona significativa, profesional externo, etc.) que muestra interés en el acceso a los servicios de ASPAYM Balears o en recibir cualquier información sobre discapacidad física. Esta persona recibe siempre una atención ajustada a

su demanda, a sus necesidades y a las características de su discapacidad. En algunos casos, es derivada a más de un servicio, ya sean internos o externos, por considerarse que son complementarios.

Durante el año 2022, VOS valoró, orientó y acompañó a **204 personas** que mostraron algún tipo de interés por los servicios de la entidad.

## ATENCIÓN AL NUEVO LESIONADO MEDULAR

El Servicio de Atención al Nuevo Lesionado Medular está dirigido a personas recientemente afectadas por una lesión medular y/o una severa discapacidad física, a sus familias o personas allegadas durante el periodo hospitalario y en su retorno al domicilio tras el alta. Hacer frente a un largo ingreso hospitalario y a toda una serie de cambios y dificultades que aparecerán con la vuelta al hogar va a suponer un gran esfuerzo de adaptación para la persona afectada así como a las personas cercanas que ejercen un papel muy importante a lo largo de este proceso. Esta situación requiere de

un apoyo interdisciplinar adecuado desde el momento de la hospitalización, por lo que una Trabajadora Social con el apoyo de 3 personas voluntarias colabora activamente y se coordina con los y las profesionales de la Unidad de Lesión Medular del Hospital San Juan de Dios.

Se trata de un servicio altamente consolidado y de carácter permanente que atendió en el año 2022 a **8 personas nuevas lesionadas medulares** y a sus familias durante su estancia en el hospital y tras la vuelta a casa.



accesibilidad,  
turismo y deporte

## ACCESIBILIDAD, TURISMO Y DEPORTE

Trabajamos para romper las barreras que impiden la accesibilidad de las personas para participar en igualdad de condiciones en espacios, comunicaciones y productos.

Proponemos mejoras en la accesibilidad a través de reuniones, auditorías técnicas y asesoramiento a personas, entidades y empresas.

Reclamamos la accesibilidad universal, denunciando situaciones de discriminación y reivindicando en todos

los foros públicos el cumplimiento de la normativa en materia de accesibilidad.

Promovemos el turismo a través de acciones de concienciación, asesoramiento y organización de eventos. Durante el 2022, de la Mano del Consell de Mallorca Turismo y FMT, potenciamos el deporte inclusivo, asesorando y a través de nuestro proyecto SOM UN, con la participación del voluntariado para la práctica deportiva inclusiva.

acompañamiento  
35 personas atendidas



## ACOMPANIAMIENTO

El servicio de Acompañamiento para personas con discapacidad física y necesidad de apoyo extenso está financiado por la Conselleria de Serveis Socials i Cooperació del Govern Balear.

Este servicio proporciona a la persona usuaria acompañamiento para la realización de aquellas actividades cotidianas que no puede realizar sin el apoyo de otra persona y que son principalmente de carácter laboral, ocupacional o formativo, junto con actuaciones de integración sociocomunitaria que favorezcan el desarrollo de la vida autónoma e independiente. ASPAYM Balears

actúa como la entidad que gestiona y facilita este servicio. Durante el último año, un equipo formado por una trabajadora social y una técnica en recursos humanos proporcionó apoyo a **35 personas** beneficiarias en la selección del o de la acompañante, la autogestión de la relación entre ambos y la mediación en caso de ser necesaria.

Este servicio de acompañamiento posibilita dar un paso más allá en la igualdad de oportunidades y una vida activa e independiente para las personas con discapacidad física.

## SERENDIPIA

Se trata de un Servicio de Discapacidad, Participación y Animación comunitaria que tiene como fin fomentar la participación e inclusión social de la persona con discapacidad física, a partir de la colaboración y optimización de los recursos que ofrece nuestra comunidad, como medio generador y facilitador de oportunidades. La figura de la educadora social y la integradora social es fundamental en este servicio para conseguir acercar progresivamente la persona a los recursos existentes como fuente de apoyo, siguiendo sus preferencias y deseos. Todo ello, ponien-

do en primer plano a los recursos propios de la persona y de su entorno próximo y convivencial, tales como la familia, las personas cuidadoras y voluntarias.

Al ser un servicio transversal, ofrece su atención a cualquier persona beneficiaria del resto de los servicios de la entidad, manteniéndolas en continua conexión con los recursos comunitarios. Por tanto, **333 personas y 250 entidades** recibieron información sobre actividades, tanto internas como externas, que posibilitaron la participación social.



serendipia  
333 personas atendidas  
250 entidades

said  
23 personas atendidas



## SAID

El Servicio de Atención Integral Domiciliaria (SAID) atiende a personas con discapacidad física y un elevado nivel de dependencia que necesitan apoyo y ayuda en su vida cotidiana. Su finalidad es la de prevenir el empeoramiento de su estado por caídas, úlceras por presión, etc., y mejorar o mantener su autonomía personal en la medida de lo posible, su bienestar y disminuir la sobrecarga de su cuidador o cuidadora.

Al tener lugar la atención en el entorno natural de la persona, se consigue implicar en una mayor medida a la familia en el proceso de ajuste psicosocial de ambas partes. Un equipo de trabajadoras familiares especializadas en lesión medular y discapacidad física, coordinadas por una trabajadora social, prestó atención a **23 personas** dependientes y a sus familias y/o personas cuidadoras en sus hogares de Palma y de la part forana.



proa  
183 personas atendidas

## PROA

El Servicio de Atención Integral y Promoción de la Autonomía, financiado por el Institut Mallorquí d'Afers Socials (IMAS), atiende en la isla de Mallorca a personas con discapacidad física y sus familias que, tras haber finalizado la fase inicial de atención y rehabilitación sanitaria, se encuentran en una situación de estabilización y cronicidad.

Este servicio presta un apoyo personalizado y aborda cualquier tipo de dificultad personal, relacional, familiar o de salud que esté impidiendo alcanzar o mante-

ner el máximo nivel de autonomía posible. El equipo interdisciplinar de PROA respondió a las necesidades específicas de **183 personas** beneficiarias con la intervención en distintos ámbitos de sus vidas, principalmente, relacionadas con las actividades de la vida diaria, la accesibilidad, el estado emocional o la participación comunitaria.

Con este servicio, ASPAYM Balears, garantiza una atención directa e integral en autonomía, bienestar, vinculación social y familia.

## ENVEJECIMIENTO ACTIVO

Es un servicio de desarrollo personal y prevención que da apoyo a personas mayores de 65 años con discapacidad física para que puedan mantener un funcionamiento físico y emocional positivo, un auto-cuidado de la salud adecuada y una participación social inclusiva que les aporte bienestar y calidad de vida.

El objetivo principal del proyecto es ofrecer actividades saludables, accesibles y adaptadas a las necesidades

individuales de las personas mayores con discapacidad para que se mantengan activas, físicas, emocional y cognitivamente, y puedan afrontar en las mejores condiciones el proceso de envejecimiento.

El equipo de envelliment, formado por una educadora social y una integradora social, ha atendido un total de **32 personas** mayores de 65 años, en las barriadas de Plaza de toros, Santa Catalina y Foners, de la ciudad de Palma.

envelliment  
32 personas atendidas



## SAS

El Servicio de Accesibilidad Sexual (SAS) proporciona información, orientación y educación sexual a aquellas personas con discapacidad física, familia y profesionales que encuentran obstáculos a la hora de acceder a una vida sexual sana, afectiva y plena. Con este servicio, se pretende que las personas atendidas y su entorno próximo sean capaces de desarrollar competencias de índole sexual que les permita alcanzar un proyecto de vida personal, afectivo y/o familiar.

Para reducir cualquiera de las barreras personales, físicas, psicosociales que están impidiendo mantener relaciones personales y/o interpersonales de carácter sexual

y afectivo, el sexólogo y educador social (master socio-sanitario y especialista en orientación y terapia sexual en personas con diversidad funcional) interviene sobre las necesidades sexuales y afectivas, creencias y prejuicios relacionados con la discapacidad y sobre el acceso a escenarios íntimos y comunitarios.

Para la adaptación de espacios y el asesoramiento de productos de apoyo eróticos y sexuales, cuenta con la colaboración de una terapeuta ocupacional. En 2022 fueron atendidas **101 personas** de las cuales 50 son personas usuarias y el resto profesionales, alguna pareja y algún familiar de la persona usuaria.

sas  
101 personas atendidas



## VOLUNTARIADO

Entendemos que el voluntariado es un medio facilitador de apoyo que asegura la participación e integración de las personas con discapacidad física. Por ello, contamos con este servicio dirigido por una integradora social.

Las actividades de voluntariado que se promueven desde ASPAYM Balears incluyen colaboraciones puntuales en eventos, desarrollo de talleres en el centro y acompañamiento grupal o individual a personas usuarias y a sus familias, entre otras.

El servicio contó con **45 personas voluntarias** de perfiles muy distintos como estudiantes, personas jubiladas, activas laboralmente y usuarias, que ocuparon su tiempo ayudando a **48 personas con necesidades de apoyo**. Además, este servicio colabora con otras entidades ayu-



dando a desarrollar un voluntariado corporativo, aportando su experiencia en este campo y conocimiento del colectivo con discapacidad física.

## SENSIBILIZACIÓN Y COMUNICACIÓN

### DÍA DE LA LESIÓN MEDULAR

El día 5 de septiembre se celebra el día internacional de la lesión medular, fecha elegida por la Organización Mundial de la Salud, por iniciativa del Comité de Prevención de la International Spinal Cord Society (ISCOS), con el principal objetivo de aumentar la conciencia y el conocimiento de la lesión medular entre la ciudadanía.

El lema elegido por la ISCOS este año 2022 fue: "Lesión medular en conflictos y desastres". Por otro lado, el 3 de diciembre se celebró el Día Internacional de las personas con discapacidad, para el que se realizaron diferentes videos que tuvieron una gran repercusión en redes.

### NO CORRAS, NO BEBAS, NO CAMBIOS DE RUEDAS

Desde el año 2007 ASPAYM colabora estrechamente en las Campañas de Control de la Dirección General de Tráfico del Ministerio del Interior. La Campaña "No corras, no bebas...no cambies de ruedas" ha evolucionado y adaptado sus mensajes en las distintas Campañas propias de la DGT en las que ha colaborado. ASPAYM desarrolla esta campaña con la participación activa de personas voluntarias, personas con lesión medular víctimas de un accidente de tráfico, quienes acompañan a los agentes de tráfico encargados de realizar los controles.

La importancia de nuestra acción reside en la participación activa y directa de las personas afectadas por la lesión medular, que voluntariamente muestran su testimonio y experiencia personal causada por un accidente de tráfico. Esta campaña se desarrolló en Mallorca durante el mes de septiembre.



### 30 ANIVERSARIO

El 30 de abril se celebró la Gala del 30 Aniversario de Aspaym Balears, que tuvo lugar en el Teatro de la ONCE y que congregó a socios, usuarios, trabajadores, voluntarios y diversas personalidades de la política balear.

### TÍRATE CON CABEZA

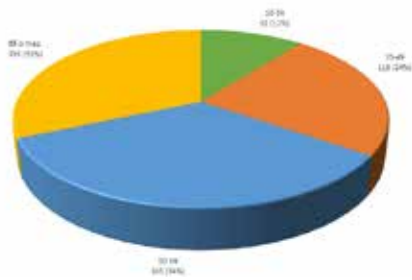
Aspaym Illes Balears volvió a sumarse el 22 de agosto a esta campaña lanzada por la Federación Nacional Aspaym para prevenir lesiones medulares por zambullida.

Esta iniciativa, que nace en el año 2014, tiene como objetivo concienciar sobre los riesgos que provocan los saltos incorrectos en el agua, así como prevenir y reducir las secuelas y lesiones irreversibles por este tipo de accidentes. Y es que estas lesiones se producen tanto por el impacto de la cabeza contra el fondo o contra otros objetos, como por el golpe con la superficie del agua a gran velocidad al lanzarse desde altura. En ella, trasladamos los riesgos que suponen la práctica de estas actividades, así como las posibles lesiones irreversibles de los actos imprudentes.

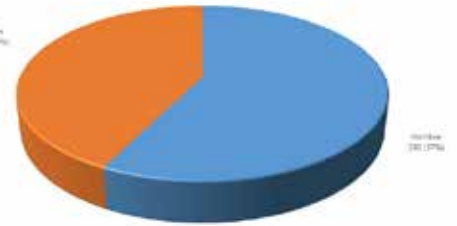
# datos sociodemográficos

TOTAL PERSONAS ATENDIDAS: 333

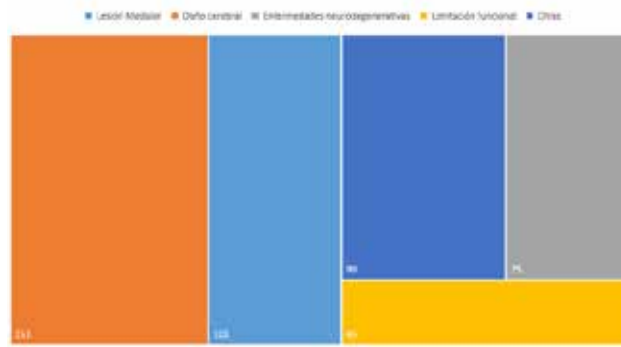
edad



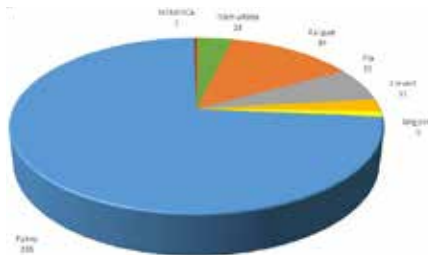
sexo



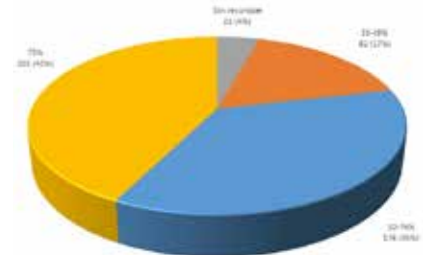
diagnóstico



lugar de residencia



grado discapacidad



usuarios por servicios



## SERVICIOS ASPAYM ILLES BALEARS

- VOS (Valoración y Orientación)
- TAD (Turismo, Accesibilidad y Deporte)
- Acompañamiento (Asistencia personal)
- Atención al nuevo lesionado medular
- Envejecimiento activo
- PROA (Promoción de autonomía)
- SAID (Atención domiciliaria)
- SAS (Servicio de Accesibilidad Sexual)
- Serendipia (Participación comunitaria)
- Sensibilización y comunicación
- Voluntariado

***“Trabajamos para mejorar la vida de las personas con discapacidad física y la de sus familias”***

### CONTACTO

Fratín, 6. Palma de Mallorca. Baleares  
971 77 03 09 - [info@aspaymbaleares.org](mailto:info@aspaymbaleares.org) - [www.aspaymbaleares.org](http://www.aspaymbaleares.org)  
[www.facebook.com/AspaymBaleares](https://www.facebook.com/AspaymBaleares) - Instagram: [aspaym\\_balears](https://www.instagram.com/aspaym_balears)

**CONOCE TAMBIÉN EL SERVICIO DE ACCESIBILIDAD UNIVERSAL Y VENTA DE PRODUCTOS DE APOYO DE LA FUNDACIÓN EMBAT:**



C/ Arxiduc Lluís Salvador, 58 (Palma)  
654 42 66 96 / [casa@fundacio-embat.org](mailto:casa@fundacio-embat.org)  
[casaproductosdeapoyo.com](http://casaproductosdeapoyo.com)

### Patrocinadores y colaboradores:

